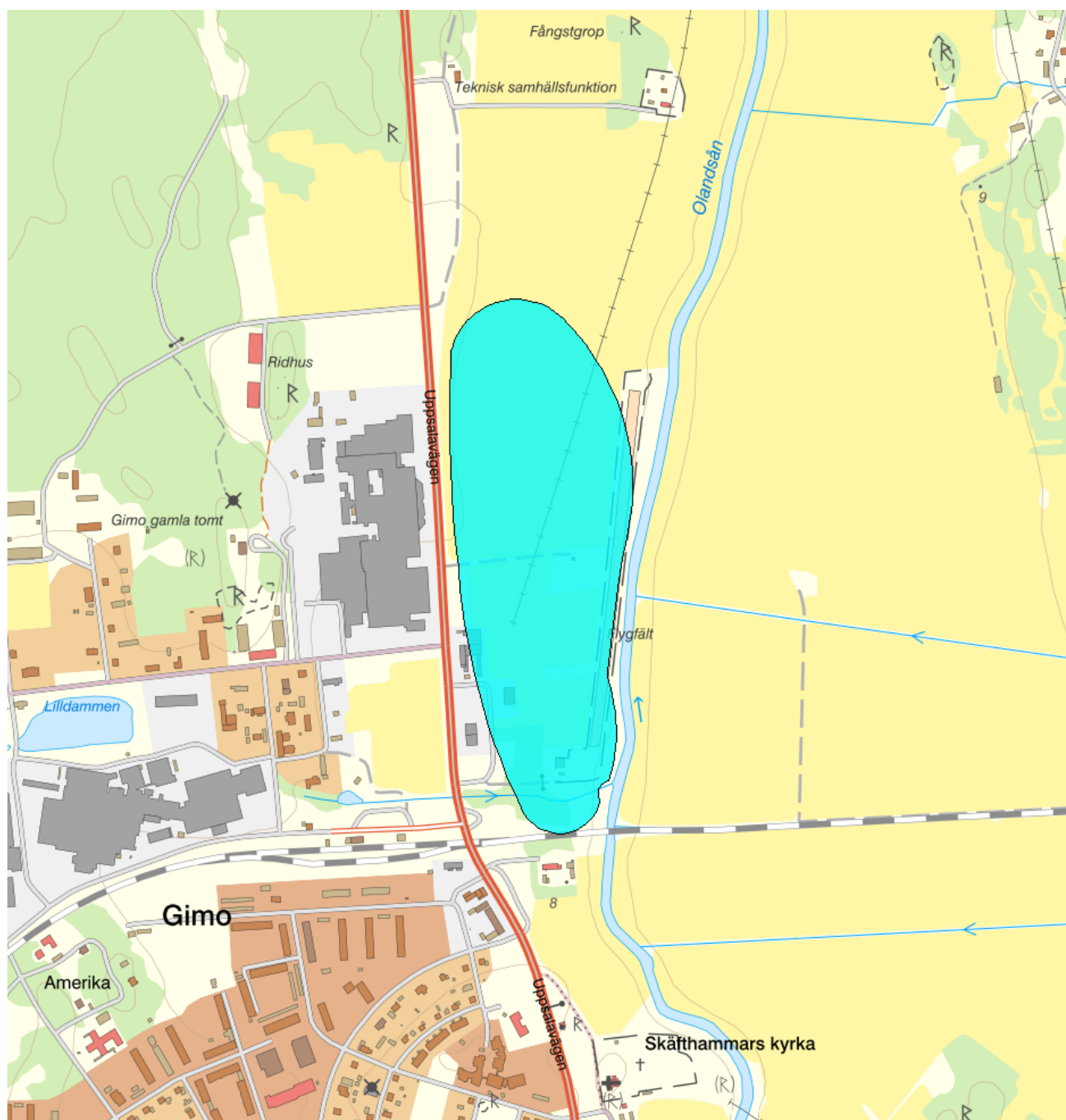


Gimo tätort - WA95964517 / SE667587-163252



Förvaltningscykel 2 (2010 - 2016)

Vattenkategori	Grundvatten	Län	Uppsala - 03
Typ	Vattenförekomst	Kommun	Östhammar - 0382
Distrikt	3. Norra Östersjön - SE3	Yta (km²)	0,2
Huvudavrinningsområde	Olandsån - SE56000		

Mer information <http://viss.lansstyrelsen.se/Waters.aspx?waterMSCD=WA95964517>

Viktigt att tänka på ang. grundvattenförekomsternas utbredning

Grundvattenförekomsterna som redovisas i VISS är framtagna för vattenförvaltningens syften. De är ett urval av SGUs hydrogeologiska data, och vid hydrogeologiska bedömningar bör det alltid ske en kontroll om ytterligare information finns att tillgå i ordinarie databaser.

Allmän beskrivning

Typ av grundvattenmagasin: Sand- och grusförekomst

Akviferstyp: Porakvifer

Geologisk period: Kvarter

Uttagsmöjligheterna är okända i förekomsten.

Den geometriska noggrannheten på magasinets avgränsning är översiktlig. Baserad på regionala hydrogeologiska kartor eller annat översiktligt material.

Miljökvalitetsnorm

Kemisk status grundvatten

Version: Beslutad

Kvalitetskrav ■ God kemisk grundvattenstatus

När den kemiska grundvattenstatusen har klassificerats till god eller otillfredsställande fastställs miljökvalitetsnormen för grundvattenförekomsten till god kemisk status om det inte har beslutats om några undantag (4 kap 5 § vattenförvaltningsförordningen och 10 och 15 §§ samt bilaga 1 SGU-FS 2008:2 och SGU-FS 2013:1 och 2).

Kvantitativ status

Kvalitetskrav ■ God kvantitativ status

När den kvantitativa statusen har klassificerats till god eller otillfredsställande ska miljökvalitetsnormen för grundvattenförekomsten fastställas till god kvantitativ status om inga undantag har fastställts (4 kap 5 § vattenförvaltningsförordningen och 10 § SGU-FS 2008:2 och SGU-FS 2013:1 och 2).

Skyddade områden

Område	Kvalitetskrav	Områdestyp	EUID
Gimo tätort	Krav enligt dricksvattenföreskrifterna	Dricksvattenförsörjning, Artikel 7	SEA7SE667587-163252

Statusklassning

Status	Klassificering
- Kvantitativ status	■ God
- Kemisk status	■ God
Nitrat	■ God
Bekämpningsmedel	■ Uppnår ej god
Klorid	■ God
Sulfat	■ God
Ammonium	■ God
Arsenik	■ God
Bly och blyföreningar	■ God
Bensen	
1,2-dikloretan	
Kadmium och kadmiumföreningar	■ God
Kvicksilver och kvicksilverföreningar	
Polyaromatiska kolväten (PAH)	
Triklormetan (kloroform)	
Benso(a)pyrene	

Trikloretten och Tetrakloretten

Konduktivitet	<input type="checkbox"/> Ej klassad
Koppar	<input checked="" type="checkbox"/> God
Krom	<input checked="" type="checkbox"/> God
Nickel och nickelföreningar	
Zink	<input checked="" type="checkbox"/> God

Beskrivning av trender**Uppåtgående trend**

Parameter	Version
Klorid	Arbetsmaterial

Oförändrad

Parameter	Version
-----------	---------

Nedåtgående trend

Parameter	Version
-----------	---------

Miljöproblem och påverkanskällor**Miljöproblem**

	Klassificering
Förändrade grundvattennivåer	
Klorid/Sulfat	<input type="checkbox"/> Ej klassad
Miljögifter	<input checked="" type="checkbox"/> Ja
Näringsämnen	
Övriga miljöproblem	

Påverkanskällor ?

	Klassificering
1 Punktkällor	<input type="checkbox"/> Ej klassad
1.1 Punktkällor - Företrade områden	<input checked="" type="checkbox"/> Betydande påverkan
1.2 Punktkällor - Deponier	
1.3 Punktkällor - Oljeindustri	
1.4 Punktkällor - Lakvatten från gruvdrift	
1.5 Punktkällor - Utsläpp till mark	
1.6 Punktkällor - Andra signifikanta punktkällor	<input type="checkbox"/> Ej klassad
1.7 Annan miljöfarlig verksamhet	
2 Diffusa källor	<input type="checkbox"/> Ej klassad
2.1 Diffusa källor - Jordbruk	
2.2 Diffusa källor - Enskilda avlopp	
2.3 Diffusa källor - Urban markanvändning	
2.4 Diffusa källor - Andra signifikanta diffusa källor	
2.4.1 Diffusa källor - Transport och infrastruktur	<input checked="" type="checkbox"/> Betydande påverkan
2.4.2 Diffusa källor - Skogsbruk	
3 Vattenuttag	
3.1 Vattenuttag - Jordbruk	
3.2 Vattenuttag - Kommunal eller allmän vattentäkt	
3.3 Vattenuttag - Industri (sammantaget)	

3.3.1 Vattenuttag - IPPC-industri

3.3.2 Vattenuttag - Ej IPPC-industri

3.4 Vattenuttag - Tåktverksamhet

3.5 Vattenuttag - Andra signifikanta vattenuttag

4 Konstjord infiltration

4.1 Konstjord vattenåterföring - Utsläpp p.g.a. konstjord infiltration

4.2 Konstjord vattenåterföring - Återinfiltration

4.3 Konstjord vattenåterföring - Återflöde efter upphörd gruvverksamhet

4.4 Konstjord vattenåterföring - Annan signifikant infiltration

4.5 Flödesförändringar i grundvatten p.g.a. ändring i markmorfologi

4.6 Grundvattennivåförändringar

5 Saltvatteninträngning

5.1 Saltvatteninträngning - Saltvatteninträngning

5.2 Inträngning - Annan signifikant inträngning

6 Annan signifikant påverkan

Åtgärder

Här presenteras de föreslagna och genomförda åtgärderna för vattenförekomsten.

Juridiskt bindande åtgärder i Vattenmyndigheternas åtgärdsprogram

Vattenmyndigheternas åtgärdsprogram innehåller de åtgärder som myndigheter och kommuner behöver genomföra för att miljö kvalitetsnormerna ska följas. Åtgärdsprogrammen för respektive vattendistrikt hittar du på www.vattenmyndigheterna.se.

Åtgärderna i åtgärdsprogrammet är administrativa åtgärder som är juridiskt bindande. Dessa syftar till att bana väg för de åtgärder som genomförs direkt i vattenmiljöerna för att förbättra vattnets ekologiska och kemiska status.

Möjliga, planerade, pågående och genomförda åtgärder för bättre vattenkvalitet

Nedan visas genomförda och planerade åtgärder samt föreslagna åtgärder som kan behöva genomföras för att uppnå bättre vattenkvalitet. Åtgärderna är inte juridiskt bindande, utan en del i den långsiktiga planeringen för bättre vatten. Det kan finnas ytterligare åtgärder som av olika anledning ännu inte blivit registrerade. Vattenmyndigheterna välkomnar synpunkter och konkreta förbättringsförslag på föreslagna åtgärder.

Möjliga åtgärder i Förvaltningscykel 2 (3 st)

Förslag på åtgärder som är möjliga att genomföra eller skulle behöva genomföras för att nå god vattenstatus.

Åtgärd	Åtgärdskategori	Åtgärdsplats	Effekter	Storlek	Tidspann	Totalkostnad	Flaggor
Gimo tätort	Förebyggande av vägsaltpåverkan	Gimo tätort		1 km	2022 - 2027		
Tillsyn vattenskyddsområde	Vattenskyddsområde - Tillsyn	Gimo tätort		1 st	-		
Gimo tätort	Vattenskyddsområde - Översyn	Gimo tätort		1 st	-		

Risk

Risken för att en miljö kvalitetsnorm inte följs och att en god miljöstatus inte uppnås ,

Klassificering

Riskbedömning

Risk att Kemisk status inte uppnås 2015

Risk att Kvantitativ status inte uppnås 2015

Risk att Kemisk status inte uppnås 2021

■ Risk

Miljöövervakning

Övervakningsstation	Program	Undersökning	Programspecifikt ID	Programspecifikt namn
Gimo-Västberga	RMÖ, Uppsala län, Grundvatten påverkat av jordbruk eller tätort	Samordnad RMÖ grundvatten i tätortspåverkade områden		Gimo-Västberga
Gimo-Västberga	RVK, Råvattenkontroll, urval för vattendirektivsövervakning	Grundvattenkemi, råvattenkontroll, Norra Östersjön	4491	Gimo-Västberga

Skyddade områden

Område	EUID	Områdestyp
Gimo tätort	SEA7SE667587-163252	Dricksvattenförsörjning, Artikel 7

Geologisk beskrivning (Förvaltningscykel 2)

Utgående modul som kommer ersättas av en ny med ny data. Så informationen här är föråldrad och speglar det som gällde för förvaltningscykel 2 (2010-2016)

	Värde	Version: Arbetsmaterial
Skiktad	Nej	
Area	0,21 km ²	
Skala	1:250000	
Skal beskrivning		
Medeldjup	5 m	
Medel mäktighet	9 m	
Djupintervall	0-20 m	
Anslutna akvatiska ekosystem	Nej	
Grundvattenberoende terrestra ekosystem	Nej	
Geologisk formation	Porakvifer med mycket goda uttagsmöjligheter	
Vertikal orientering	Horisontell med stor lateral utbredning	
Kapacitet	1881 tusen m ³	
Kommentar		
Referens		

OBS! Bra att känna till om värden som finns i motiveringen till parametern Naturlig grundvattenbildning

Denna beräkning är ett teoretiskt mått på hur mycket grundvatten som kan bildas inom förekomsten. Det ska inte likställas med möjligt grundvattenuttag i förekomsten. För bedömning av möjligt grundvattenuttag, se allmänbeskrivning ovan.

Vattenversion

I följande versioner har detta objekt existerat

Version	Datum
Grundvatten innan versionshantering	2011-05-09 12:09
SGU	2011-10-17 13:47
SGU_2013	2013-06-26 12:03
2016_1	2017-06-20 09:22

Cykel	Vattentyp
Förvaltningscykel 1 (2004 - 2009)	Vattenförekomst
Förvaltningscykel 2 (2010 - 2016)	Vattenförekomst
Förlängning av förvaltningscykel 2	Vattenförekomst
Förvaltningscykel 3 (2017 - 2021) (aktuell)	Vattenförekomst

Kontakta Länsstyrelsen i Uppsala

E-post vattenforvaltning.uppsala@lansstyrelsen.se

Hemsida <http://www.lansstyrelsen.se/upsala/Sv/miljo-och-klimat/vatten-och-vattenanvandning/sjoar-och-vattendrag/Pages/default.aspx>