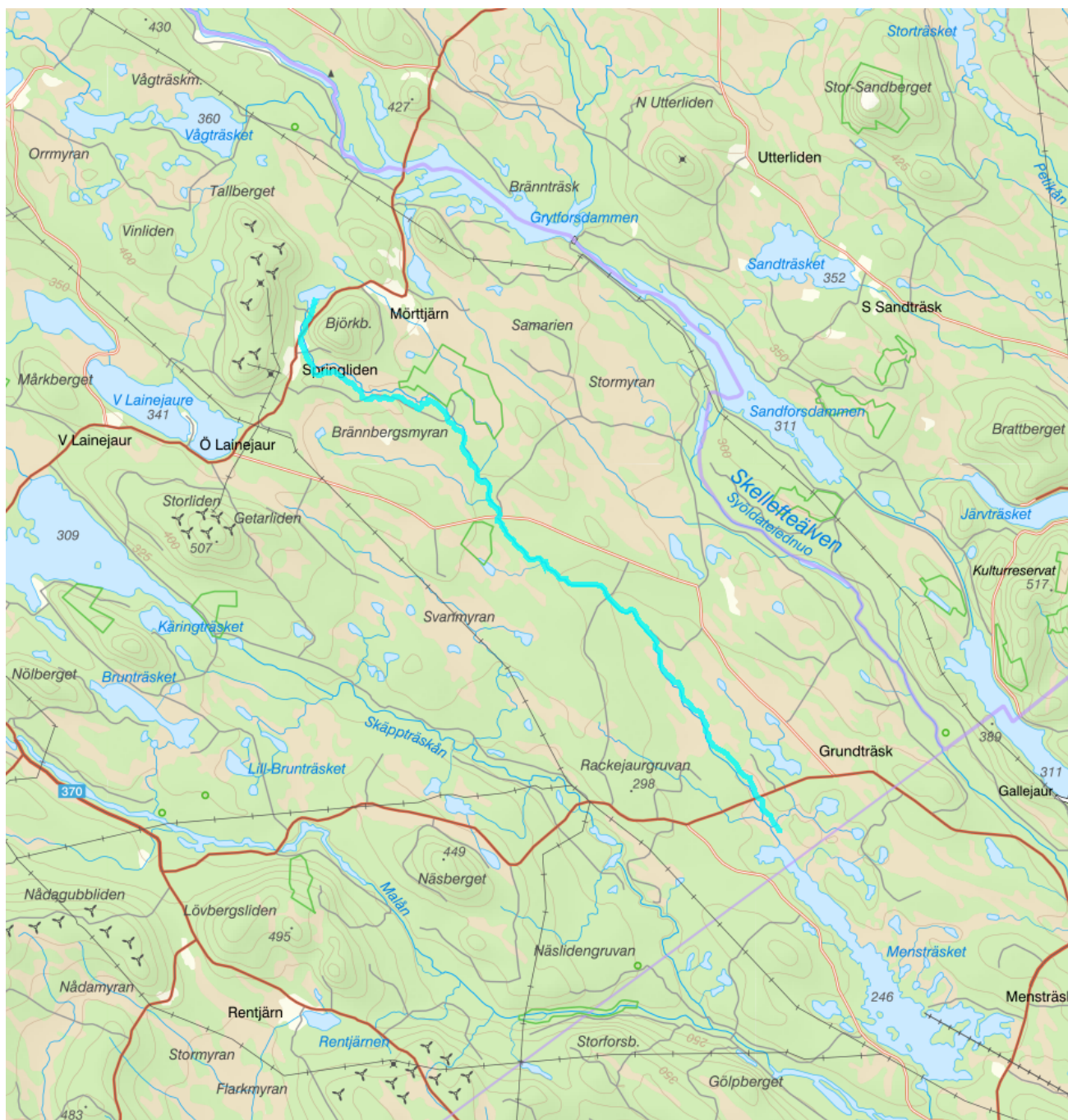


## Dammtjärnbäcken - WA95973531 / SE723710-165587



<b>Vattenkategori</b>	Vattendrag	<b>Län</b>	Västerbotten - 24
<b>Typ</b>	Vattenförekost	<b>Kommun</b>	Malå - 2418
<b>Distrikt</b>	1. Bottenviken (nationell del) - SE1	<b>Längd (km)</b>	26,2
<b>Huvudavrinningsområde</b>	Skellefteälven - SE20000		

Mer information <http://viss.lansstyrelsen.se/Waters.aspx?waterMSCD=WA95973531>

### Miljö kvalitetsnorm

#### Ekologisk status

#### Kvalitetskrav

■ God ekologisk status 2027

Version: Beslutad

## Beskrivning

▲ *Motiveringstexter kan uppdateras av ansvarig länsstyrelse eller vattenmyndighet*

**Undantag**

Kvalitetsfaktor	Påverkanstryck	Tidsfrist	Mindre strängt krav	Skäl
Konnektivitet i vattendrag	Förändring av konnektivitet genom dammar, barriärer och slussar - okända eller föråldrade	2027		Tekniska skäl

**Motivering**

Det finns en väsentlig påverkan på konnektivitet. Dammen fragmenterar vattendraget och hindrar fiskars och bottenlevande djurs förflyttningar upp- och ned i vattensystemet, samt hämmar flödet av näringsämnen, sediment och organiskt material. Det påverkar den ekologiska funktionen i vattendraget i så hög grad att den ekologiska statusen bedöms vara sämre än god. Alla tekniskt möjliga och ekonomiskt rimliga åtgärder ska genomföras, men detta har inte hunnit genomföras innan 2021. Vattenförekomsten får en tidsfrist till 2027 med skälet inte tekniskt möjligt.

Kvalitetsfaktor	Påverkanstryck	Tidsfrist	Mindre strängt krav	Skäl
Konnektivitet i vattendrag	Förändring av konnektivitet genom dammar, barriärer och slussar– Annat	2027		Tekniska skäl

**Motivering**

Vattenförekomsten uppnår inte god status för konnektivitet på grund av en eller flera typer av påverkan, som framgår av påverkansbedömningen. Åtgärder ska genomföras för att minska påverkan så att god status kan uppnås. Vattenförekomstens återhämtning tar tid och åtgärder bör därför sättas in så snart som möjligt för att nå målet. Tidsfrist till 2027 gäller för konnektivitet med skälet att det inte är tekniskt möjligt att nå god status tidigare.

Kvalitetsfaktor	Påverkanstryck	Tidsfrist	Mindre strängt krav	Skäl
Fisk	Förändring av hydrologisk regim - annat	2027		Tekniska skäl

**Motivering**

Vattenförekomsten uppnår inte god status på grund av en eller flera typer av hydromorfologisk påverkan, som framgår av påverkansbedömningen. Åtgärder ska genomföras för att minska påverkan så att god status kan uppnås. Vattenförekomstens återhämtning tar tid och åtgärder bör därför sättas in så snart som möjligt för att nå målet. Tidsfrist gäller till 2027 med skälet att det inte är tekniskt möjligt att nå god status tidigare.

Kvalitetsfaktor	Påverkanstryck	Tidsfrist	Mindre strängt krav	Skäl
Fisk	Förändring av konnektivitet genom dammar, barriärer och slussar - okända eller föråldrade	2027		Tekniska skäl

**Motivering**

Det finns en väsentlig påverkan på konnektivitet. Dammen fragmenterar vattendraget och hindrar fiskars och bottenlevande djurs förflyttningar upp- och ned i vattensystemet, samt hämmar flödet av näringsämnen, sediment och organiskt material. Det påverkar den ekologiska funktionen i vattendraget i så hög grad att den ekologiska statusen bedöms vara sämre än god. Alla tekniskt möjliga och ekonomiskt rimliga åtgärder ska genomföras, men detta har inte hunnit genomföras innan 2021. Vattenförekomsten får en tidsfrist till 2027 med skälet inte tekniskt möjligt.

Kvalitetsfaktor	Påverkanstryck	Tidsfrist	Mindre strängt krav	Skäl
Fisk	Förändring av konnektivitet genom dammar, barriärer och slussar– Annat	2027		Tekniska skäl

**Motivering**

Vattenförekomsten uppnår inte god status på grund av en eller flera typer av hydromorfologisk påverkan, som framgår av påverkansbedömningen. Åtgärder ska genomföras för att minska påverkan så att god status kan uppnås. Vattenförekomstens återhämtning tar tid och åtgärder bör därför sättas in så snart som möjligt för att nå målet. Tidsfrist gäller till 2027 med skälet att det inte är tekniskt möjligt att nå god status tidigare.

Kvalitetsfaktor	Påverkanstryck	Tidsfrist	Mindre strängt krav	Skäl
-----------------	----------------	-----------	---------------------	------

Fisk Förändring av morfologiskt tillstånd - okända eller föråldrade 2027 Tekniska skäl

**Motivering**

Vattenförekomsten uppnår inte god status på grund av historisk fysisk påverkan (se Statusklassning och Påverkanskällor nedan). Åtgärder behövs för att förbättra vattenförekomstens hydromorfologi men planering och finansiering av åtgärder saknas i dagsläget. Vattenmyndigheternas åtgärdsprogram 2021-2027 ska, bland annat, leda till att en nationell strategi för limniska restaureringsåtgärder i flottledsskadade vatten tas fram. I vattenförvaltningscykel 3 (2015-2021) får vattenförekomsten en tidsfrist till 2027 med skälet att det inte är tekniskt möjligt att nå god status tidigare.

Kvalitetsfaktor	Påverkanstryck	Tidsfrist	Mindre strängt krav	Skäl
Hydrologisk regim i vattendrag	Förändring av hydrologisk regim - annat	2027		Tekniska skäl

**Motivering**

Vattenförekomsten uppnår inte god status för hydrologisk regim/hydrografiska villkor på grund av en eller flera typer av påverkan, som framgår av påverkansbedömningen. Åtgärder ska genomföras för att minska påverkan så att god status kan uppnås. Vattenförekomstens återhämtning tar tid och åtgärder bör därför sättas in så snart som möjligt för att nå målet. Tidsfrist till 2027 gäller för hydrologisk regim/hydrografiska villkor med skälet att det inte är tekniskt möjligt att nå god status tidigare.

Kvalitetsfaktor	Påverkanstryck	Tidsfrist	Mindre strängt krav	Skäl
Morfologiskt tillstånd i vattendrag	Förändring av morfologiskt tillstånd - okända eller föråldrade	2027		Tekniska skäl

**Motivering**

Vattenförekomsten uppnår inte god status på grund av historisk fysisk påverkan (se Statusklassning och Påverkanskällor nedan). Åtgärder behövs för att förbättra vattenförekomstens hydromorfologi men planering och finansiering av åtgärder saknas i dagsläget. Vattenmyndigheternas åtgärdsprogram 2021-2027 ska, bland annat, leda till att en nationell strategi för limniska restaureringsåtgärder i flottledsskadade vatten tas fram. I vattenförvaltningscykel 3 (2015-2021) får vattenförekomsten en tidsfrist till 2027 med skälet att det inte är tekniskt möjligt att nå god status tidigare.

**Kvalitetsfaktorer**

Morfologiskt tillstånd i vattendrag

**Kemisk ytvattenstatus**

**Kvalitetskrav** ■ God kemisk ytvattenstatus

Undantag - Mindre stränga krav	Kvalitetskrav	Tidpunkt	Påverkanstryck
Bromerad difenyleter	<span style="color: #C00000;">■</span> Uppnår ej god kemisk ytvattenstatus		Diffusa källor - Atmosfärisk deposition

**▲ Motiveringstexten kan uppdateras av ansvarig länsstyrelse eller vattenmyndighet**

Nr enl föreskrift (HVMFS)	Skäl	Halt som ska uppnås	Nuvarande halt	Enhet
2013:19	Omöjligt			
5				

Ett undantag i form av mindre strängt krav har satts för bromerade difenyletrar (kongenerna 28, 47, 99, 100, 153 och 154), även kallade polybromerade difenyletrar (PBDE). Halterna av PBDE bedöms överskrida gränsvärdet i fisk i samtliga vattenförekomster. Skälet för undantag är att det bedöms vara tekniskt omöjligt att sänka halterna av PBDE till de nivåer som motsvarar god kemisk ytvattenstatus. Problemet beror främst på påverkan från långväga luftburna föroreningar och bedöms ha en sådan omfattning och karaktär att det i dagsläget saknas tekniska förutsättningar att åtgärda det. De nuvarande halterna av PBDE (december 2015) får dock inte öka. Lokala påverkanskällor som bidrar till sänkt status för PBDE ska åtgärdas oavsett det mindre stränga kravet för atmosfärisk deposition (se övriga tidsfrister).

Undantag - Mindre stränga krav	Kvalitetskrav	Tidpunkt	Påverkanstryck
Kvicksilver och kvicksilverföreningar	<span style="color: #C00000;">■</span> Uppnår ej god kemisk ytvattenstatus		Diffusa källor - Atmosfärisk deposition


▲ *Motiveringstexten kan uppdateras av ansvarig länsstyrelse eller vattenmyndighet*

Nr enl föreskrift (HVMFS)	Skäl	Halt som ska uppnås	Nuvarande halt	Enhet
2013:19	Omöjligt			
21				

Ett undantag i form av mindre strängt krav har satts för kvicksilver (Hg). Halterna av kvicksilver bedöms överskrida gränsvärdet i fisk i samtliga vattenförekomster. Skälet för undantag är att det bedöms vara tekniskt omöjligt att sänka halterna av kvicksilver till de nivåer som motsvarar god kemisk ytvattenstatus. Den största påverkan av kvicksilver består av atmosfärisk deposition vars ursprung är långväga. I Sverige har en stor mängd av det nedfallande atmosfäriska kvicksilvret under lång tid ackumulerats. Problemet bedöms ha en sådan omfattning och karaktär att det i dagsläget saknas tekniska förutsättningar att åtgärda det. De nuvarande halterna av kvicksilver (december 2015) får dock inte öka. Lokala påverkanskällor som bidrar till sänkt status för Hg ska åtgärdas oavsett det mindre stränga kravet för atmosfärisk deposition (se övriga tidsfrister).

## Referenser

The National Swedish Contaminant Monitoring Programme for Freshwater Biota, 2018 

Havs- och vattenmyndighetens föreskrifter (HVMFS 2019:25) om klassificering och miljö kvalitetsnormer avseende ytvatten 

## Statusklassning

Status ?	Klassificering
- Ekologisk status	<span style="color: yellow;">■</span> Måttlig
- Tillkomst/härkomst	<span style="color: green;">■</span> Naturlig
- Kemisk status	<span style="color: red;">■</span> Uppnår ej god

## Ekologisk status - Biologiska kvalitetsfaktorer ?

Påväxt-kiselalger	<input type="checkbox"/> Ej klassad
IPS-index för Kiselalger	<input type="checkbox"/> Ej klassad
ACID - Surhetsindex för vattendrag och sjöar	
Bottenfauna	<input type="checkbox"/> Ej klassad
ASPT	<input type="checkbox"/> Ej klassad
DJ-index	
Fisk	<span style="color: yellow;">■</span> Måttlig
Fisk i rinnande vatten (VIX)	
Fisk i rinnande vatten (VIXMORF)	
Fisk i rinnande vatten (VIXh)	
Fisk i rinnande vatten (VIXsm)	

## Ekologisk status - Fysikalisk-Kemiska kvalitetsfaktorer

Näringsämnen	<input type="checkbox"/> Ej klassad
Förurning	<input type="checkbox"/> Ej klassad
Särskilda förorenande ämnen	<input type="checkbox"/> Ej klassad
Arsenik	<input type="checkbox"/> Ej klassad
Koppar	<input type="checkbox"/> Ej klassad
Krom	<input type="checkbox"/> Ej klassad
Uran	<input type="checkbox"/> Ej klassad
Zink	<input type="checkbox"/> Ej klassad
Ammoniak	<input type="checkbox"/> Ej klassad
Icke-dioxinlika PCB'er (6 PCB: 28,52,101,138,153,180)	<input type="checkbox"/> Ej klassad
Nitrat	<input type="checkbox"/> Ej klassad

## Ekologisk status - Hydromorfologi

Konnektivitet i vattendrag	<span style="color: red;">■</span> Dålig
Konnektivitet i uppströms och nedströms riktning i vattendrag	<span style="color: red;">■</span> Dålig
Konnektivitet i sidled till närområde och svämplan i vattendrag	<span style="color: orange;">■</span> Otillfredsställande
Hydrologisk regim i vattendrag	<span style="color: orange;">■</span> Otillfredsställande
Specifik flödesenergi i vattendrag	<span style="color: orange;">■</span> Otillfredsställande
Volymsavvikelse i vattendrag	<span style="color: gray;">■</span> Ej klassad
Avvikelse i flödets förändringstakt	<span style="color: gray;">■</span> Ej klassad
Vattenståndets förändringstakt i vattendrag	<span style="color: gray;">■</span> Ej klassad
Morfologiskt tillstånd i vattendrag	<span style="color: yellow;">■</span> Måttlig
Vattendragsfårans form	<span style="color: orange;">■</span> Otillfredsställande
Vattendragets planform	<span style="color: orange;">■</span> Otillfredsställande
Vattendragsfårans bottenstrukturer	<span style="color: orange;">■</span> Otillfredsställande
Död ved i vattendrag	
Strukturer i vattendraget	<span style="color: orange;">■</span> Otillfredsställande
Vattendragsfårans kanter	<span style="color: orange;">■</span> Otillfredsställande
Vattendragets närområde	<span style="color: blue;">■</span> Hög
Svämplanets strukturer och funktion i vattendrag	<span style="color: blue;">■</span> Hög

#### Kemisk status

Prioriterade ämnen	<span style="color: red;">■</span> Uppnår ej god
Bromerad difenyleter	<span style="color: red;">■</span> Uppnår ej god
Bly och blyföreningar	<span style="color: gray;">■</span> Ej klassad
Kadmium och kadmiumföreningar	<span style="color: gray;">■</span> Ej klassad
Kvicksilver och kvicksilverföreningar	<span style="color: red;">■</span> Uppnår ej god
Nickel och nickelföreningar	<span style="color: gray;">■</span> Ej klassad

#### Miljöproblem och påverkanskällor

### Påverkanskällor ?

#### Klassificering

Punktkällor - reningsverk
Punktkällor - Bräddning
Punktkällor - IED-industri
Punktkällor - Inte IED-industri
Punktkällor - Förorenade områden
Punktkällor - Deponier
Punktkällor - Lakvatten från gruvdrift
Punktkällor - Vattenbruk
Punktkällor - Andra signifikanta punktkällor
Diffusa källor - Urban markanvändning
Diffusa källor - Jordbruk
Diffusa källor - Skogsbruk
Diffusa källor - Transport och infrastruktur
Diffusa källor - Förorenad mark/gammal industrimark
Diffusa källor - Enskilda avlopp

Diffusa källor - Atmosfärisk deposition	<input checked="" type="checkbox"/> Betydande påverkan
Diffusa källor - Materialtäkt	
Diffusa källor - Vattenbruk	
Diffusa källor - Andra relevanta	
Vattenuttag eller vattenavledning - för jordbruk	
Vattenuttag eller vattenavledning för dricksvatten	
Vattenuttag eller vattenavledning - för industri	
Vattenuttag eller vattenavledning - för kylvatten	
Vattenuttag eller vattenavledning - för vattenbruk	
Vattenuttag eller vattenavledning - för vattenkraft	
Vattenuttag eller vattenavledning - annat	
Förändring av konnektivitet genom dammar, barriärer och slussar - för vattenkraft	<input type="checkbox"/> Ej klassad
Förändring av konnektivitet genom dammar, barriärer och slussar - för dricksvatten	<input type="checkbox"/> Ej klassad
Förändring av konnektivitet genom dammar, barriärer och slussar - för översvämningsskydd	<input type="checkbox"/> Ej klassad
Förändring av konnektivitet genom dammar, barriärer och slussar - för bevattning	
Förändring av konnektivitet genom dammar, barriärer och slussar - för turism och rekreation	<input type="checkbox"/> Ej klassad
Förändring av konnektivitet genom dammar, barriärer och slussar - för industrin	<input type="checkbox"/> Ej klassad
Förändring av konnektivitet genom dammar, barriärer och slussar - för sjöfart	
Förändring av konnektivitet genom dammar, barriärer och slussar - Annat	<input checked="" type="checkbox"/> Betydande påverkan
Förändring av konnektivitet genom dammar, barriärer och slussar - okända eller föråldrade	<input checked="" type="checkbox"/> Betydande påverkan
Förändring av hydrologisk regim - jordbruk	
Förändring av hydrologisk regim - Sjöfart	
Förändring av hydrologisk regim - vattenkraft	<input type="checkbox"/> Ej klassad
Förändring av hydrologisk regim - offentlig vattenförsörjning	
Förändring av hydrologisk regim - fiske och vattenbruk	
Förändring av hydrologisk regim - annat	<input checked="" type="checkbox"/> Betydande påverkan
Fysisk förlust av hela eller delar av vattenförekomster	
Förändring av morfologiskt tillstånd - för översvämningsskydd	
Förändring av morfologiskt tillstånd - för jordbruket	<input type="checkbox"/> Ej klassad
Förändring av morfologiskt tillstånd - för sjöfart	
Förändring av morfologiskt tillstånd - annat	<input type="checkbox"/> Ej klassad
Förändring av morfologiskt tillstånd - okända eller föråldrade	<input checked="" type="checkbox"/> Betydande påverkan
Andra hydromorfologiska förändringar	
Introducerade sjukdomar eller arter	
Exploatering eller borttagande av djur eller växter	
Nedskräpning, olaglig avfallsdumpning	
Annan signifikant påverkan	

Okänd signifikant påverkan

Historisk förening

**Åtgärder**

Här presenteras de föreslagna och genomförda åtgärderna för vattenförekomsten.

**Juridiskt bindande åtgärder i Vattenmyndigheternas åtgärdsprogram**

Vattenmyndigheternas åtgärdsprogram innehåller de åtgärder som myndigheter och kommuner behöver genomföra för att miljökvalitetsnormerna ska följas. Åtgärdsprogrammen för respektive vattendistrikt hittar du på [www.vattenmyndigheterna.se](http://www.vattenmyndigheterna.se).

Åtgärderna i åtgärdsprogrammet är administrativa åtgärder som är juridiskt bindande. Dessa syftar till att bana väg för de åtgärder som genomförs direkt i vattenmiljöerna för att förbättra vattnets ekologiska och kemiska status.

**Möjliga, planerade, pågående och genomförda åtgärder för bättre vattenkvalitet**

Nedan visas genomförda och planerade åtgärder samt föreslagna åtgärder som kan behöva genomföras för att uppnå bättre vattenkvalitet. Åtgärderna är inte juridiskt bindande, utan en del i den långsiktiga planeringen för bättre vatten. Det kan finnas ytterligare åtgärder som av olika anledning ännu inte blivit registrerade. Vattenmyndigheterna välkomnar synpunkter och konkreta förbättringsförslag på föreslagna åtgärder.

Möjliga åtgärder i Förvaltningscykel 3 (5 st)							
Åtgärd	Åtgärdskategori	Åtgärdsplats	Effekter	Storlek	Tidsspänn	Totalkostnad	Flaggor
Flottledsäterställning i Dammtjärnbäcken	Flottledsäterställning	Dammtjärnbäcken		13 000 m	-		
Möjliggöra upp- och nedströmspassage vid Högnäsdammen	Möjliggöra upp- och nedströmspassage	7231140 - 699188	Ökning Habitat 11 ha	0 m	-		
Möjliggöra upp- och nedströmspassage vid Lillträskdammen	Möjliggöra upp- och nedströmspassage	7244527 - 686205	Ökning Habitat 0 ha	0,25 m	-		
Omläggning/byte av vägtrumma i Dammtjärnbäcken	Omläggning/byte av vägtrumma	7243808 - 685982	Ökning Habitat 0,1 ha		-		
Omläggning/byte av vägtrumma i Dammtjärnbäcken	Omläggning/byte av vägtrumma	7243291 - 686201	Ökning Habitat 0,2 ha		-		

Möjliga åtgärder i Förvaltningscykel 2 (11 st)							
Förslag på åtgärder som är möjliga att genomföra eller skulle behöva genomföras för att nå god vattenstatus.							
Åtgärd	Åtgärdskategori	Åtgärdsplats	Effekter	Storlek	Tidsspänn	Totalkostnad	Flaggor
Nedströmspassage förbi Rengårds kraftstation	Anordningar för nedströmspassage	Rengårdsdammen	Ökning Habitat 150 ha	1 st	-		
Flottledsäterställning i Dammtjärnbäcken	Flottledsäterställning	Dammtjärnbäcken		13 000 m	-		
Flottledsäterställning i Dammtjärnbäcken.	Flottledsäterställning	Dammtjärnbäcken			-		
Fiskväg/utrivning av vandringshinder i Högnäsdammen SE723710-165587	Möjliggöra upp- och nedströmspassage	7231139 - 699187		0 m	-		
Fiskväg/utrivning av vandringshinder i Lillträskdammen SE723710-165587	Möjliggöra upp- och nedströmspassage	7244526 - 686204		0,25 m	-		

Möjliggöra upp- och nedströmspassage vid Högnäsdammen	Möjliggöra upp- och nedströmspassage	7231140 - 699188	Ökning Habitat 11 ha	0 m	-
Möjliggöra upp- och nedströmspassage vid Lillträskdammen	Möjliggöra upp- och nedströmspassage	7244527 - 686205	Ökning Habitat 0 ha	0,25 m	-
Omläggning/byte av vägtrumma i Dammtjärnbäcken	Omläggning/byte av vägtrumma	7243808 - 685982	Ökning Habitat 0,1 ha		-
Omläggning/byte av vägtrumma i Dammtjärnbäcken	Omläggning/byte av vägtrumma	7243291 - 686201	Ökning Habitat 0,2 ha		-
Uppströmspassage förbi Rengårds kraftstation	Uppströmspassage	Rengårdsdammen	Ökning Habitat 150 ha		-
Flottledsäterställning i Dammtjärnbäcken.	Åtgärdsutredning - övervakningsbehov	Dammtjärnbäcken		1 st	-

### Skyddade områden

#### Område

Avloppskänsliga områden, inlandsvatten, fosfor

#### EUID

SELK001

#### Områdestyp

Avloppsvattendirektivet

### Typtillhörighet

#### Värde

#### Typindelning/Typtillhörighet ?

Vattentyp - Vattendrag	3MM
Limnisk vattentypsregion	Norra Sverige 200-800 m (3)
Tillrinningsområdets storlek (km <sup>2</sup> )	100 - 1000 (M)
Vattendragslutning (%)	0,1 - 2 (M)

### Vattenversion

I följande versioner har detta objekt existerat

#### Version

SVAR\_2012\_2

SVAR\_2016\_4

#### Datum

2012-11-08 09:07

2019-05-16 08:57

#### Cykel

Förvaltningscykel 2 (2010 - 2016)

Förlängning av förvaltningscykel 2

Förvaltningscykel 3 (2017 - 2021) (aktuell)

#### Vattentyp

Preliminär vattenförekomst

Preliminär vattenförekomst

Vattenförekomst

#### Kontakta Länsstyrelsen i Västerbotten

**E-post** [AC-DL-bersek@lansstyrelsen.se](mailto:AC-DL-bersek@lansstyrelsen.se)

**Hemsida** <http://www.lansstyrelsen.se/vasterbotten/Sv/miljo-och-klimat/vatten-och-vattenanvandning/vattenforvaltning/Pages/default.aspx>