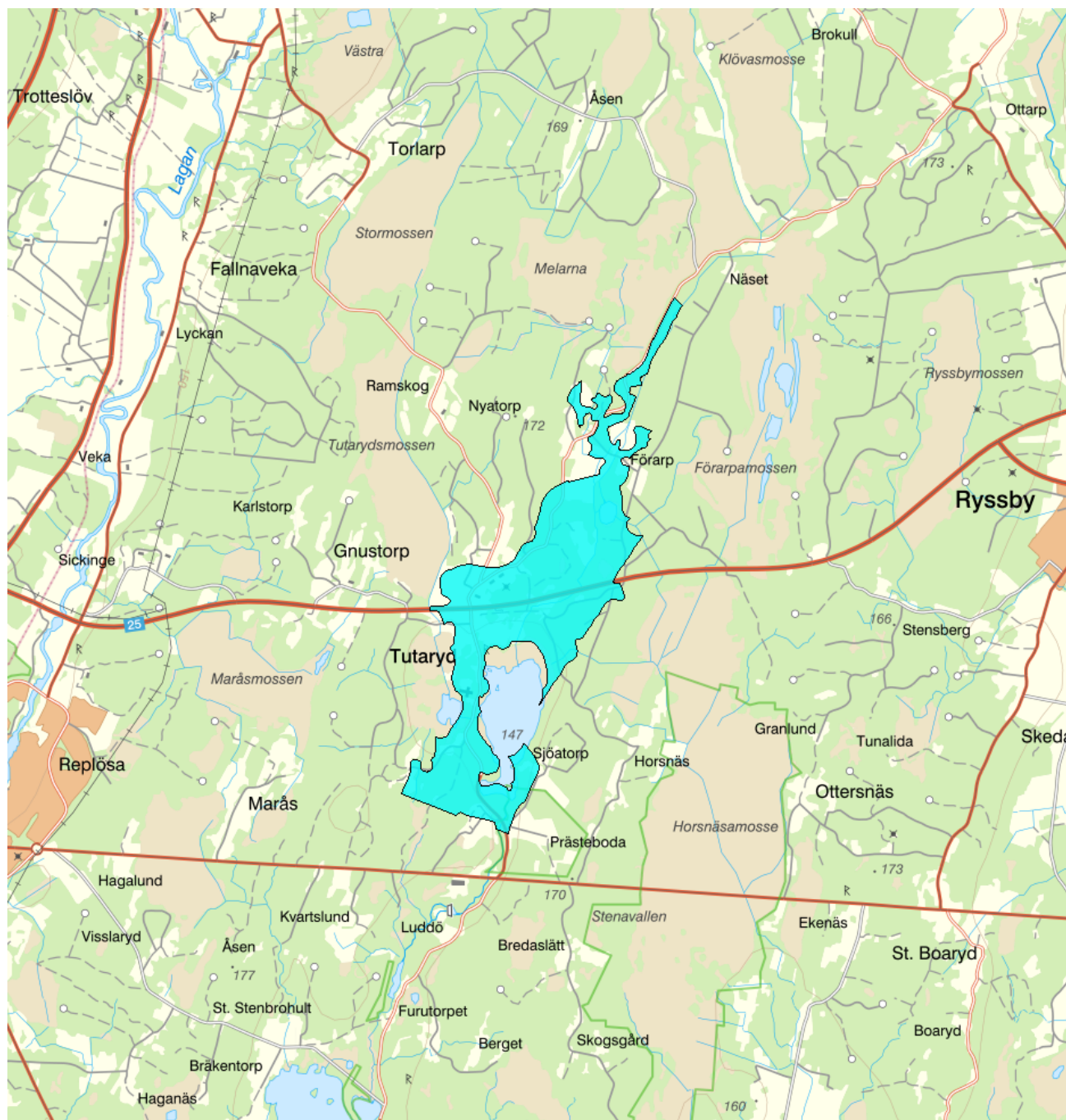


## Ryssbyåsen, Tutaryd - WA97019665 / SE630458-139364



<b>Vattenkategori</b>	Grundvatten	<b>Län</b>	Kronoberg - 07
<b>Typ</b>	Vattenförekomst	<b>Kommun</b>	Ljungby - 0781
<b>Distrikt</b>	4. Södra Östersjön - SE4	<b>Yta (km<sup>2</sup>)</b>	4,9
<b>Huvudavrinningsområde</b>	Helge å - SE88000		

Mer information <http://viss.lansstyrelsen.se/Waters.aspx?waterMSCD=WA97019665>

### Viktigt att tänka på ang. grundvattenförekomsternas utbredning

Grundvattenförekomsterna som redovisas i VISS är framtagna för vattenförvaltningens syften. De är ett urval av SGUs hydrogeologiska data, och vid hydrogeologiska bedömningar bör det alltid ske en kontroll om ytterligare information finns att tillgå i ordinarie databaser.

## Allmän beskrivning

Typ av grundvattenmagasin: Sand- och grusförekomst

Akviferstyp: Porakvifer

Geologisk period: Kvarter

Det finns mycket goda eller utmärkta uttagmöjligheter i bästa del av grundvattenmagasin, storleksordningen 5-25 l/s (ca 400-2 000 m<sup>3</sup>/d).

Den geometriska nogrannheten på magasinets avgränsning är översiktlig. Baserad på regionala hydrogeologiska kartor eller annat översiktligt material.

## Miljö kvalitetsnorm

### Kemisk status grundvatten

Version: Beslutad

#### Kvalitetskrav

■ God kemisk grundvattenstatus

Enligt SGU:s föreskrifter om miljö kvalitetsnormer och statusklassificering för grundvatten (SGU-FS 2013:2) ska Vattenmyndigheten meddela miljö kvalitetsnormer för grundvattenförekomster som vid kartläggning och analys bedömts vara utsatta för risk att inte uppnå god kemisk grundvattenstatus till nästföljande målår eller vara utsatta för risk att inte bibehålla god kemisk grundvattenstatus till nästföljande målår. Om en grundvattenförekomst inte bedömts vara i risk behöver således inte miljö kvalitetsnormer för vattenförekomsten fastställas enligt SGU:s föreskrifter. Vattenmyndigheten har dock valt att fastställa miljö kvalitetsnormer för samtliga grundvattenförekomster. För de grundvattenförekomster där det inte föreligger någon risk fastställs således normen god kemisk grundvattenstatus. Detta görs för att säkerställa att principen om försämringsförbudet upprätthålls och det blir också en konsekvent hantering i förhållande till hur normerna för yt vattenförekomster fastställs. Miljö kvalitetsnormen anger att målsättningen för grundvattenförekomsten är god kemisk grundvattenstatus. För att förstå vad normen innebär mer konkret får man titta på de riktvärden som fastställts för grundvattenförekomsten. Riktvärdena är en del av själva miljö kvalitetsnormen och är direkt tillämpliga i t.ex. en provningssituation. Ett riktvärde får alltså i princip inte överskridas.

### Kvantitativ status

#### Kvalitetskrav

■ God kvantitativ status

Enligt SGU:s föreskrifter om miljö kvalitetsnormer och statusklassificering för grundvatten (SGU-FS 2013:2) ska Vattenmyndigheten meddela miljö kvalitetsnormer för grundvattenförekomster som vid kartläggning och analys bedömts vara utsatt för risk att inte uppnå god kvantitativ status till nästföljande målår eller vara utsatt för risk att inte bibehålla god kvantitativ status till nästföljande målår. Om en grundvattenförekomst inte bedömts vara i risk behöver således inte miljö kvalitetsnormer för vattenförekomsten fastställas enligt SGU:s föreskrifter. Vattenmyndigheten har dock valt att fastställa miljö kvalitetsnormer för samtliga grundvattenförekomster. För grundvattenförekomster med god status fastställs således normen god kvantitativ grundvattenstatus. Detta görs för att säkerställa att principen om försämringsförbudet upprätthålls och det blir också en konsekvent hantering i förhållande till hur normerna för yt vattenförekomster fastställs. Miljö kvalitetsnormen anger att målsättningen för grundvattenförekomsten är god kvantitativ grundvattenstatus

#### Beskrivning

## Skyddade områden

Område	Kvalitetskrav	Områdestyp	EUID
Ryssbyåsen, Tutaryd	Krav enligt dricksvattenföreskrifterna	Dricksvattenförsörjning, Artikel 7	SEA7SE630458-139364

## Statusklassning

Status	Klassificering
- Kvantitativ status	<span style="color: green;">■</span> God
- Kemisk status	<span style="color: green;">■</span> God
Fosfat	
Nitrat	<span style="color: green;">■</span> God
Nitrit	<span style="color: green;">■</span> God

Klorid	<input checked="" type="checkbox"/>	God
Sulfat	<input checked="" type="checkbox"/>	God
Ammonium	<input checked="" type="checkbox"/>	God
Arsenik	<input checked="" type="checkbox"/>	God
Bekämpningsmedel - alla ämnen	<input checked="" type="checkbox"/>	God
Bekämpningsmedel - enskilt ämne	<input checked="" type="checkbox"/>	God
Bly och blyföreningar	<input checked="" type="checkbox"/>	God
Bensen	<input checked="" type="checkbox"/>	God
1,2-dikloreten	<input checked="" type="checkbox"/>	God
Kadmium och kadmiumföreningar	<input checked="" type="checkbox"/>	God
Kvicksilver och kvicksilverföreningar	<input checked="" type="checkbox"/>	God
Polyaromatiska kolväten (PAH)		
Triklormetan (kloroform)	<input checked="" type="checkbox"/>	God
Benso(a)pyrene		
Trikloreten och Tetrakloreten	<input checked="" type="checkbox"/>	God
Konduktivitet	<input checked="" type="checkbox"/>	God
Koppar	<input checked="" type="checkbox"/>	God
Krom	<input checked="" type="checkbox"/>	God
Nickel och nickelföreningar	<input checked="" type="checkbox"/>	God
Zink		
PFAS 11	<input checked="" type="checkbox"/>	God

### Beskrivning av trender

#### Uppåtgående trend

Parameter	Version

#### Oförändrad

Parameter	Version

#### Nedåtgående trend

Parameter	Version

### Miljöproblem och påverkanskällor

#### Påverkanskällor ?

##### Klassificering

Punktkällor - Förorenade områden

Punktkällor - Deponier

Punktkällor - IED-industri

Punktkällor - Inte IED-industri

Punktkällor - Lakvatten från gruvdrift

Punktkällor - Vattenbruk

Punktkällor - Andra signifikanta punktkällor

Diffusa källor - Jordbruk

Diffusa källor - Transport och infrastruktur

Ej betydande påverkan

Diffusa källor - Enskilda avlopp

Diffusa källor - Skogsbruk

Diffusa källor - Urban markanvändning

Diffusa källor - Andra signifikanta diffusa källor

Diffusa källor - Förorenad mark/gammal industrimark

Diffusa källor - Materialtäkt

Vattenuttag - Jordbruk

Vattenuttag - Kommunal eller allmän vattentäkt

Vattenuttag - Tillverkningsindustri

Vattenuttag - Andra relevanta uttag

Konstgjord vattenåterföring

Annan signifikant påverkan

Grundvattennivåförändringar

Okänd påverkan

Historisk förorening

## Åtgärder

Här presenteras de föreslagna och genomförda åtgärderna för vattenförekomsten.

## Juridiskt bindande åtgärder i Vattenmyndigheternas åtgärdsprogram

Vattenmyndigheternas åtgärdsprogram innehåller de åtgärder som myndigheter och kommuner behöver genomföra för att miljö kvalitetsnormerna ska följas. Åtgärdsprogrammen för respektive vattendistrikt hittar du på [www.vattenmyndigheterna.se](http://www.vattenmyndigheterna.se).

Åtgärderna i åtgärdsprogrammet är administrativa åtgärder som är juridiskt bindande. Dessa syftar till att bana väg för de åtgärder som genomförs direkt i vattenmiljöerna för att förbättra vattnets ekologiska och kemiska status.

## Möjliga, planerade, pågående och genomförda åtgärder för bättre vattenkvalitet

Nedan visas genomförda och planerade åtgärder samt föreslagna åtgärder som kan behöva genomföras för att uppnå bättre vattenkvalitet. Åtgärderna är inte juridiskt bindande, utan en del i den långsiktiga planeringen för bättre vatten. Det kan finnas ytterligare åtgärder som av olika anledning ännu inte blivit registrerade. Vattenmyndigheterna välkomnar synpunkter och konkreta förbättringsförslag på föreslagna åtgärder.

Möjliga åtgärder i Förvaltningscykel 3 (2 st)							
Åtgärd	Åtgärdskategori	Åtgärdsplats	Effekter	Storlek	Tidsspann	Totalkostnad	Flaggor
Tillstånd för vattentäkt i Ryssby/Tutaryd	Tillstånd för vattenuttag	Ryssbyåsen, Tutaryd		1 st	-		
Vattenskyddsområde för vattentäkt i Ryssby/Tutaryd	Vattenskyddsområde - Revidering	Ryssbyåsen, Tutaryd		1 st	-		
Möjliga åtgärder i Förvaltningscykel 2 (3 st)							
Förslag på åtgärder som är möjliga att genomföra eller skulle behöva genomföras för att nå god vattenstatus.							
Åtgärd	Åtgärdskategori	Åtgärdsplats	Effekter	Storlek	Tidsspann	Totalkostnad	Flaggor
Tillstånd för vattentäkt i Ryssby/Tutaryd	Tillstånd för vattenuttag	Ryssbyåsen, Tutaryd		1 st	-		
Vattenskyddsområde för vattentäkt i Ryssby/Tutaryd	Vattenskyddsområde - Revidering	Ryssbyåsen, Tutaryd		1 st	-		
Tillsyn vattenskyddsområde Ryssby/Tutaryd	Vattenskyddsområde - Tillsyn	Ryssbyåsen, Tutaryd		1 st	-		

## Miljöövervakning

ÖvervakningsstationProgram

Undersökning

Programspecifikt  
ID namn

Ryssby/Tutaryd	RMÖ, Samordnad regional råvattenkontroll av grundvatten, Länsstyrelsen i Kronoberg	Grundvattenkemi		Ryssby/Tutaryd
Ryssby/Tutaryd	RVK, Råvattenkontroll, urval för vattendirektivsövervakning	Grundvattenkemi, råvattenkontroll, Södra Östersjön	1965	Ryssby/Tutaryd
Ryssby/Tutaryd	SCR, Screening av PFAS-11, Kronobergs län	Screening av PFAS-11 i grundvatten		Ryssby/Tutaryd

### Skyddade områden

Område	EUID	Områdestyp
Ryssbyåsen, Tutaryd <b>Vattenskyddsområden</b> Ryssby/Tutaryd - 2004891	SEA7SE630458-139364	Dricksvattenförsörjning, Artikel 7

### Grundvattenberoende terrestra ekosystem

Inget grundvattenberoende terrestriskt ekosystem har identifierats

### Vattenversion

I följande versioner har detta objekt existerat

Version	Datum
Grundvatten innan versionshantering	2011-05-09 12:09
SGU	2011-10-17 13:47
SGU_2013	2013-06-26 12:03
2016_1	2017-06-20 09:22

Cykel	Vattentyp
Förvaltningscykel 1 (2004 - 2009)	Vattenförekomst
Förvaltningscykel 2 (2010 - 2016)	Vattenförekomst
Förlängning av förvaltningscykel 2	Vattenförekomst
Förvaltningscykel 3 (2017 - 2021) (aktuell)	Vattenförekomst

### Kontakta Länsstyrelsen i Kronoberg

**E-post** [bs.kronoberg@lansstyrelsen.se](mailto:bs.kronoberg@lansstyrelsen.se)

**Hemsida** <http://www.lansstyrelsen.se/kronoberg/Sv/miljo-och-klimat/vatten-och-vattenanvandning/vattendirektivet/Pages/index.aspx>