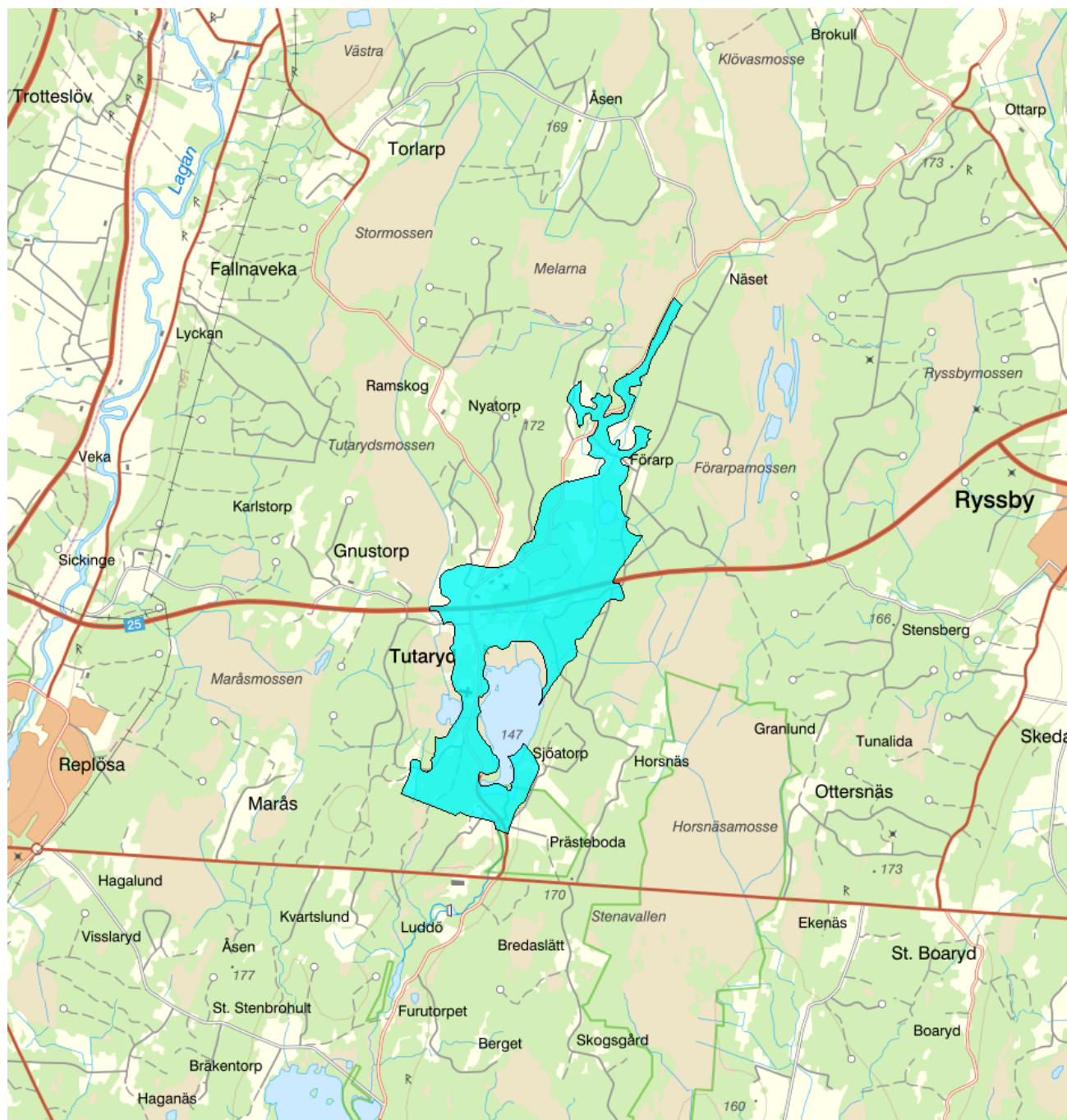


Ryssbyåsen, Tutaryd - WA97019665 / SE630458-139364



Förvaltningscykel 2 (2010 - 2016)

Vattenkategori	Grundvatten	Län	Kronoberg - 07
Typ	Vattenförekomst	Kommun	Ljungby - 0781
Distrikt	4. Södra Östersjön - SE4	Yta (km²)	4,9
Huvudavrinningsområde	Helge å - SE88000		

Mer information <http://viss.lansstyrelsen.se/Waters.aspx?waterMSCD=WA97019665>

Viktigt att tänka på ang. grundvattenförekomsternas utbredning

Grundvattenförekomsterna som redovisas i VISS är framtagna för vattenförvaltningens syften. De är ett urval av SGUs hydrogeologiska data, och vid hydrogeologiska bedömningar bör det alltid ske en kontroll om ytterligare information finns att tillgå i ordinarie databaser.

Allmän beskrivning

Typ av grundvattenmagasin: Sand- och grusförekomst

Akviferstyp: Porakvifer

Geologisk period: Kvarter

Det finns mycket goda eller utmärkta uttagsmöjligheter i bästa del av grundvattenmagasin, storleksordningen 5-25 l/s (ca 400-2 000 m³/d).

Den geometriska noggrannheten på magasinets avgränsning är översiktlig. Baserad på regionala hydrogeologiska kartor eller annat översiktligt material.

Miljö kvalitetsnorm

Kemisk status grundvatten

Version: Beslutad

Kvalitetskrav ■ God kemisk grundvattenstatus

När den kemiska grundvattenstatusen har klassificerats till god eller otillfredsställande fastställs miljö kvalitetsnormen för grundvattenförekomsten till god kemisk status om det inte har beslutats om några undantag (4 kap 5 § vattenförvaltningsförordningen och 10 och 15 §§ samt bilaga 1 SGU-FS 2008:2).

Referenser

Miljö kvalitetsnormer för yt- och grundvattenförekomster i Södra Östersjöns vattendistrikt [↗](#)

Kvantitativ status

Kvalitetskrav ■ God kvantitativ status

När den kvantitativa statusen har klassificerats till god eller otillfredsställande ska miljö kvalitetsnormen för grundvattenförekomsten fastställas till god kvantitativ status om inga undantag har fastställts (4 kap 5 § vattenförvaltningsförordningen och 10 § SGU-FS 2008:2).

Referenser

Miljö kvalitetsnormer för yt- och grundvattenförekomster i Södra Östersjöns vattendistrikt [↗](#)

Skyddade områden

Område	Kvalitetskrav	Områdestyp	EUID
Ryssbyåsen, Tutaryd	Krav enligt dricksvattenföreskrifterna	Dricksvattenförsörjning, Artikel 7	SEA7SE630458-139364

Statusklassning

Status	Klassificering
- Kvantitativ status	■ God
- Kemisk status	■ God
Nitrat	■ God
Bekämpningsmedel	■ God
Klorid	■ God
Sulfat	■ God
Ammonium	■ God
Arsenik	■ God
Bly och blyföreningar	■ God
Bensen	■ God
1,2-dikloretan	■ God
Kadmium och kadmiumföreningar	■ God
Kvicksilver och kvicksilverföreningar	■ God
Polyaromatiska kolväten (PAH)	

Triklormetan (kloroform)	<input checked="" type="checkbox"/> God
Benso(a)pyrene	
Trikloreten och Tetrakloreten	<input checked="" type="checkbox"/> God
Konduktivitet	<input checked="" type="checkbox"/> God
Koppar	
Krom	
Nickel och nickelföreningar	
Zink	

Beskrivning av trender

Uppåtgående trend

Parameter	Version

Oförändrad

Parameter	Version

Nedåtgående trend

Parameter	Version

Miljöproblem och påverkanskällor

Miljöproblem

Klassificering

Förändrade grundvattennivåer

Klorid/Sulfat

Miljögifter

Näringsämnen

Övriga miljöproblem

Påverkanskällor ?

Klassificering

1 Punktkällor

Ej klassad

1.1 Punktkällor - Förorenade områden

1.2 Punktkällor - Deponier

1.3 Punktkällor - Oljeindustri

1.4 Punktkällor - Lakvatten från gruvdrift

1.5 Punktkällor - Utsläpp till mark

1.6 Punktkällor - Andra signifikanta punktkällor

1.7 Annan miljöfarlig verksamhet

2 Diffusa källor

Ej klassad

2.1 Diffusa källor - Jordbruk

2.2 Diffusa källor - Enskilda avlopp

2.3 Diffusa källor - Urban markanvändning

2.4 Diffusa källor - Andra signifikanta diffusa källor

2.4.1 Diffusa källor - Transport och infrastruktur

2.4.2 Diffusa källor - Skogsbruk

3 Vattenuttag

Ej klassad

3.1 Vattenuttag - Jordbruk

3.2 Vattenuttag - Kommunal eller allmän vattentäkt

3.3 Vattenuttag - Industri (sammantaget)

3.3.1 Vattenuttag - IPPC-industri

3.3.2 Vattenuttag - Ej IPPC-industri

3.4 Vattenuttag - Tåktverksamhet

3.5 Vattenuttag - Andra signifikanta vattenuttag

4 Konstjord infiltration

4.1 Konstjord vattenåterföring - Utsläpp p.g.a. konstjord infiltration

4.2 Konstjord vattenåterföring - Återinfiltration

4.3 Konstjord vattenåterföring - Återflöde efter upphörd gruvverksamhet

4.4 Konstjord vattenåterföring - Annan signifikant infiltration

4.5 Flödesförändringar i grundvatten p.g.a. ändring i markmorfologi

4.6 Grundvattennivåförändringar

5 Saltvatteninträngning

5.1 Saltvatteninträngning - Saltvatteninträngning

5.2 Inträngning - Annan signifikant inträngning

6 Annan signifikant påverkan

Åtgärder

Här presenteras de föreslagna och genomförda åtgärderna för vattenförekomsten.

Juridiskt bindande åtgärder i Vattenmyndigheternas åtgärdsprogram

Vattenmyndigheternas åtgärdsprogram innehåller de åtgärder som myndigheter och kommuner behöver genomföra för att miljö kvalitetsnormerna ska följas. Åtgärdsprogrammen för respektive vattendistrikt hittar du på www.vattenmyndigheterna.se.

Åtgärderna i åtgärdsprogrammet är administrativa åtgärder som är juridiskt bindande. Dessa syftar till att bana väg för de åtgärder som genomförs direkt i vattenmiljöerna för att förbättra vattnets ekologiska och kemiska status.

Möjliga, planerade, pågående och genomförda åtgärder för bättre vattenkvalitet

Nedan visas genomförda och planerade åtgärder samt föreslagna åtgärder som kan behöva genomföras för att uppnå bättre vattenkvalitet. Åtgärderna är inte juridiskt bindande, utan en del i den långsiktiga planeringen för bättre vatten. Det kan finnas ytterligare åtgärder som av olika anledning ännu inte blivit registrerade. Vattenmyndigheterna välkomnar synpunkter och konkreta förbättringsförslag på föreslagna åtgärder.

Möjliga åtgärder i Förvaltningscykel 2 (3 st)

Förslag på åtgärder som är möjliga att genomföra eller skulle behöva genomföras för att nå god vattenstatus.

Åtgärd	Åtgärdskategori	Åtgärdsplats	Effekter	Storlek	Tidsspänn	Totalkostnad	Flaggor
Tillstånd för vattentäkt i Ryssby/Tutaryd	Tillstånd för vattenuttag	Ryssbyåsen, Tutaryd		1 st	-		
Vattenskyddsområde för vattentäkt i Ryssby/Tutaryd	Vattenskyddsområde - Revidering	Ryssbyåsen, Tutaryd		1 st	-		
Tillsyn vattenskyddsområde Ryssby/Tutaryd	Vattenskyddsområde - Tillsyn	Ryssbyåsen, Tutaryd		1 st	-		

Risk

Risken för att en miljö kvalitetsnorm inte följs och att en god miljöstatus inte uppnås ,

Klassificering

Riskbedömning

Risk att Kemisk status inte uppnås 2015

Risk att Kvantitativ status inte uppnås 2015

Risk att Kemisk status inte uppnås 2021

■ Ingen risk

Risk att Kvantitativ status inte uppnås 2021

■ Ingen risk

Miljöövervakning

Övervakningsstation	Program	Undersökning	Programspecifikt ID	Programspecifikt namn
Ryssby/Tutaryd	RMÖ, Samordnad regional råvattenkontroll av grundvatten, Länsstyrelsen i Kronoberg	Grundvattenkemi		Ryssby/Tutaryd
Ryssby/Tutaryd	RVK, Råvattenkontroll, urval för vattendirektivsövervakning	Grundvattenkemi, råvattenkontroll, Södra Östersjön	1965	Ryssby/Tutaryd
Ryssby/Tutaryd	SCR, Screening av PFAS-11, Kronobergs län	Screening av PFAS-11 i grundvatten		Ryssby/Tutaryd

Skyddade områden

Område	EUID	Områdestyp
Ryssbyåsen, Tutaryd Vattenskyddsområden Ryssby/Tutaryd - 2004891	SEA7SE630458-139364	Dricksvattenförsörjning, Artikel 7

Geologisk beskrivning (Förvaltningscykel 2)

Utgående modul som kommer ersättas av en ny med ny data. Så informationen här är föråldrad och speglar det som gällde för förvaltningscykel 2 (2010-2016)

	Värde	Version: Arbetsmaterial
Skiktad	Nej	
Area	5 km ²	
Skala	1:250000	
Skal beskrivning		
Medeldjup	5 m	
Medel mäktighet	9 m	
Djupintervall	0-20 m	
Anslutna akvatiska ekosystem	Nej	
Grundvattenberoende terrestra ekosystem	Nej	
Geologisk formation	Porakvifer med måttliga uttagmöjligheter	
Vertikal orientering	Horisontell med stor lateral utbredning	
Kapacitet	43932 tusen m ³	
Kommentar		
Referens		

OBS! Bra att känna till om värden som finns i motiveringen till parametern Naturlig grundvattenbildning

Denna beräkning är ett teoretiskt mått på hur mycket grundvatten som kan bildas inom förekomsten. Det ska inte likställas med möjligt grundvattenuttag i förekomsten. För bedömning av möjligt grundvattenuttag, se allmänbeskrivning ovan.

Vattenversion

I följande versioner har detta objekt existerat

Version	Datum
Grundvatten innan versionshantering	2011-05-09 12:09
SGU	2011-10-17 13:47
SGU_2013	2013-06-26 12:03
2016_1	2017-06-20 09:22

Cykel	Vattentyp
Förvaltningscykel 1 (2004 - 2009)	Vattenförekomst
Förvaltningscykel 2 (2010 - 2016)	Vattenförekomst
Förlängning av förvaltningscykel 2	Vattenförekomst
Förvaltningscykel 3 (2017 - 2021)	Vattenförekomst

Kontakta Länsstyrelsen i Kronoberg

E-post bs.kronoberg@lansstyrelsen.se

Hemsida <http://www.lansstyrelsen.se/kronoberg/Sv/miljo-och-klimat/vatten-och-vattenanvandning/vattendirektivet/Pages/index.aspx>