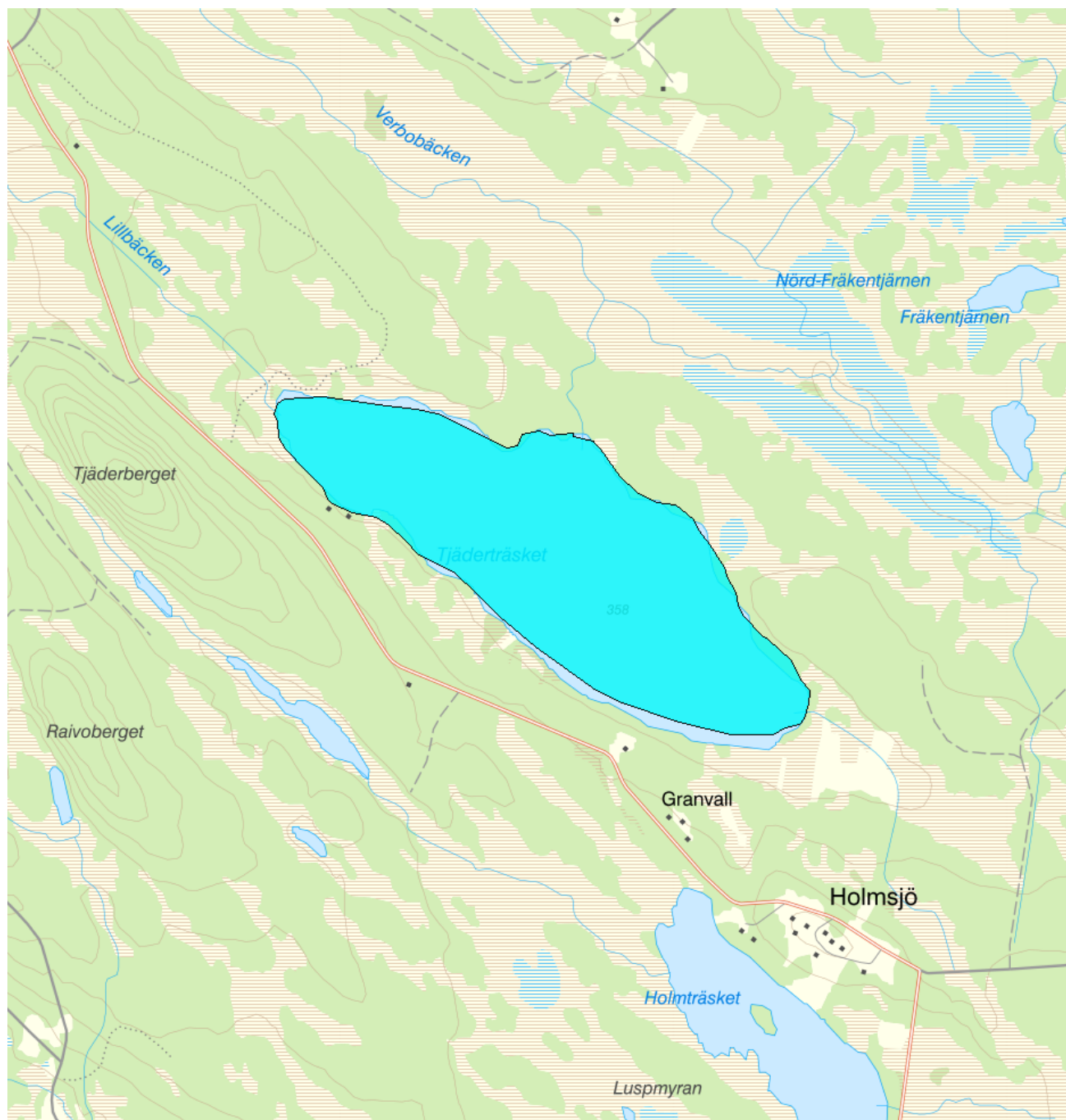


## Tjäderträsket - WA97883115 / SE724520-161673



<b>Vattenkategori</b>	Sjö	<b>Län</b>	Västerbotten - 24
<b>Typ</b>	Vattenförekomst	<b>Kommun</b>	Malå - 2418
<b>Distrikt</b>	1. Bottenviken (nationell del) - SE1	<b>Yta (km<sup>2</sup>)</b>	2,2
<b>Huvudavrinningsområde</b>	Skellefteälven - SE20000		

**Mer information** <http://viss.lansstyrelsen.se/Waters.aspx?waterMSCD=WA97883115>

### Miljö kvalitetsnorm

#### Ekologisk status

#### Kvalitetskrav

■ God ekologisk status

**Version:** Beslutad

**Kemisk ytvattenstatus****Kvalitetskrav** God kemisk ytvattenstatus**Undantag - Mindre stränga krav**

Kvicksilver och kvicksilverföreningar

**Kvalitetskrav** Uppnår ej god kemisk ytvattenstatus**Tidpunkt****Påverkanstryck**

Diffusa källor - Atmosfärisk deposition

**▲ Motiveringstexten kan uppdateras av ansvarig länsstyrelse eller vattenmyndighet****Nr enl föreskrift (HVMFS****2013:19)****Skäl**

Omöjligt

**Halt som ska uppnås**

21

**Nuvarande halt****Enhet**

Ett undantag i form av mindre strängt krav har satts för kvicksilver (Hg). Halterna av kvicksilver bedöms överskrida gränsvärdet i fisk i samtliga vattenförekomster. Skälet för undantag är att det bedöms vara tekniskt omöjligt att sänka halterna av kvicksilver till de nivåer som motsvarar god kemisk ytvattenstatus. Den största påverkan av kvicksilver består av atmosfärisk deposition vars ursprung är långväga. I Sverige har en stor mängd av det nedfallande atmosfäriska kvicksilvret under lång tid ackumulerats. Problemet bedöms ha en sådan omfattning och karaktär att det i dagsläget saknas tekniska förutsättningar att åtgärda det. De nuvarande halterna av kvicksilver (december 2015) får dock inte öka. Lokala påverkanskällor som bidrar till sänkt status för Hg ska åtgärdas oavsett det mindre stränga kravet för atmosfärisk deposition (se övriga tidsfrister).

Bromerad difenyleter

 Uppnår ej god kemisk ytvattenstatus

Diffusa källor - Atmosfärisk deposition

**▲ Motiveringstexten kan uppdateras av ansvarig länsstyrelse eller vattenmyndighet****Nr enl föreskrift (HVMFS****2013:19)****Skäl**


Omöjligt

**Halt som ska uppnås**

5

**Nuvarande halt****Enhet**

Ett undantag i form av mindre strängt krav har satts för bromerade difenyletrar (kongenerna 28, 47, 99, 100, 153 och 154), även kallade polybromerade difenyletrar (PBDE). Halterna av PBDE bedöms överskrida gränsvärdet i fisk i samtliga vattenförekomster. Skälet för undantag är att det bedöms vara tekniskt omöjligt att sänka halterna av PBDE till de nivåer som motsvarar god kemisk ytvattenstatus. Problemet beror främst på påverkan från långväga luftburna föroreningar och bedöms ha en sådan omfattning och karaktär att det i dagsläget saknas tekniska förutsättningar att åtgärda det. De nuvarande halterna av PBDE (december 2015) får dock inte öka. Lokala påverkanskällor som bidrar till sänkt status för PBDE ska åtgärdas oavsett det mindre stränga kravet för atmosfärisk deposition (se övriga tidsfrister).

**Referenser**The National Swedish Contaminant Monitoring Programme for Freshwater Biota, 2018 Havs- och vattenmyndighetens föreskrifter (HVMFS 2019:25) om klassificering och miljö kvalitetsnormer avseende ytvatten **Statusklassning**

	Klassificering
<b>Status ?</b>	
- Ekologisk status	<input checked="" type="checkbox"/> God
- Tillkomst/härkomst	<input checked="" type="checkbox"/> Naturlig
- Kemisk status	<input checked="" type="checkbox"/> Uppnår ej god
<b>Ekologisk status - Biologiska kvalitetsfaktorer ?</b>	
Växtplankton	<input type="checkbox"/> Ej klassad
Näringsämnespåverkan växtplankton	<input type="checkbox"/> Ej klassad
Klorofyll a	<input type="checkbox"/> Ej klassad
Planktontrofiskt index (PTI)	
Totalbiomassa	<input type="checkbox"/> Ej klassad

Artantal för växtplankton

## Påväxt-kiselalger

ACID - Surhetsindex för vattendrag och sjöar

IPS-index för Kiselalger

Bottenfauna  Ej klassadASPT  Ej klassadBQI  Ej klassadMLA  Ej klassad

## Makrofyter

Fisk  Ej klassad

Fisk i sjöar (EQR8)

Fisk i sjöar AindexW5

Fisk i sjöar (EindexW3)

**Ekologisk status - Fysikalisk-Kemiska kvalitetsfaktorer ?**Näringsämnen  Ej klassad

Ljusförhållanden

Syrgasförhållanden

Försurning  Ej klassadSärskilda förorenande ämnen  Ej klassadArsenik  Ej klassadKoppar  Ej klassadKrom  Ej klassadUran  Ej klassadZink  Ej klassadAmmoniak  Ej klassadIcke-dioxinlika PCB'er (6 PCB:  
28,52,101,138,153,180)  Ej klassadNitrat  Ej klassad**Ekologisk status - Hydromorfologiska kvalitetsfaktorer ?**Konnektivitet i sjöar  MåttligLängsgående konnektivitet i sjöar  MåttligKonnektivitet till närområde och svämplan kring  
sjöarHydrologisk regim i sjöar  Ej klassadVattenståndsvariation i sjöar  Ej klassadAvvikelse i vinter- eller sommarvattenstånd  Ej klassadVattenståndets förändringstakt i sjöar  Ej klassadMorfologiskt tillstånd i sjöar  HögFörändring av sjöars planform  Ej klassad

Bottensubstrat i sjöar

Strukturer på det grunda vattenområdet i sjöar  Ej klassadNärområdet runt sjöar  HögSvämplanets strukturer och funktion runt sjöar  Hög**Kemisk status ?**

Klassning av prioriterade ämnen och andra ämnen av betydelse

Prioriterade ämnen	<input type="checkbox"/> Uppnår ej god
Bromerad difenyleter	<input type="checkbox"/> Uppnår ej god
Bly och blyföreningar	<input type="checkbox"/> Ej klassad
Kadmium och kadmiumföreningar	<input type="checkbox"/> Ej klassad
Kvicksilver och kvicksilverföreningar	<input type="checkbox"/> Uppnår ej god
Nickel och nickelföreningar	<input type="checkbox"/> Ej klassad

## Miljöproblem och påverkanskällor

### Påverkanskällor ?

#### Klassificering

Punktkällor - reningsverk	
Punktkällor - Bräddning	
Punktkällor - IED-industri	
Punktkällor - Inte IED-industri	
Punktkällor - Förorenade områden	
Punktkällor - Deponier	
Punktkällor - Lakvatten från gruvdrift	
Punktkällor - Vattenbruk	
Punktkällor - Andra signifikanta punktkällor	
Diffusa källor - Urban markanvändning	
Diffusa källor - Jordbruk	
Diffusa källor - Skogsbruk	
Diffusa källor - Transport och infrastruktur	
Diffusa källor - Förorenad mark/gammal industrimark	
Diffusa källor - Enskilda avlopp	
Diffusa källor - Atmosfärisk deposition	<input type="checkbox"/> Betydande påverkan
Diffusa källor - Materialtäkt	
Diffusa källor - Vattenbruk	
Diffusa källor - Andra relevanta	
Vattenuttag eller vattenavledning - för jordbruk	
Vattenuttag eller vattenavledning för dricksvatten	
Vattenuttag eller vattenavledning - för industri	
Vattenuttag eller vattenavledning - för kylvatten	
Vattenuttag eller vattenavledning - för vattenbruk	
Vattenuttag eller vattenavledning - för vattenkraft	
Vattenuttag eller vattenavledning - annat	
Förändring av konnektivitet genom dammar, barriärer och slussar - för vattenkraft	<input type="checkbox"/> Ej klassad
Förändring av konnektivitet genom dammar, barriärer och slussar - för dricksvatten	<input type="checkbox"/> Ej klassad
Förändring av konnektivitet genom dammar, barriärer och slussar - för översvämningsskydd	<input type="checkbox"/> Ej klassad
Förändring av konnektivitet genom dammar, barriärer och slussar - för bevattning	<input type="checkbox"/> Ej klassad
Förändring av konnektivitet genom dammar, barriärer och slussar - för turism och rekreation	<input type="checkbox"/> Ej klassad
Förändring av konnektivitet genom dammar, barriärer och slussar - för industrin	<input type="checkbox"/> Ej klassad

Förändring av konnektivitet genom dammar, barriärer och slussar - för sjöfart	<input type="checkbox"/> Ej klassad
Förändring av konnektivitet genom dammar, barriärer och slussar– Annat	<input type="checkbox"/> Ej klassad
Förändring av konnektivitet genom dammar, barriärer och slussar - okända eller föråldrade	<input checked="" type="checkbox"/> Betydande påverkan
Förändring av hydrologisk regim - jordbruk	
Förändring av hydrologisk regim – Sjöfart	
Förändring av hydrologisk regim - vattenkraft	<input type="checkbox"/> Ej klassad
Förändring av hydrologisk regim - offentlig vattenförsörjning	
Förändring av hydrologisk regim - fiske och vattenbruk	
Förändring av hydrologisk regim - annat	
Fysisk förlust av hela eller delar av vattenförekomster	
Förändring av morfologiskt tillstånd - för översvämningsskydd	
Förändring av morfologiskt tillstånd - för jordbruket	<input type="checkbox"/> Ej klassad
Förändring av morfologiskt tillstånd - för sjöfart	
Förändring av morfologiskt tillstånd - annat	<input type="checkbox"/> Ej klassad
Förändring av morfologiskt tillstånd - okända eller föråldrade	
Andra hydromorfologiska förändringar	
Introducerade sjukdomar eller arter	
Exploatering eller borttagande av djur eller växter	
Nedskräpning, olaglig avfallsdumpning	
Annan signifikant påverkan	
Okänd signifikant påverkan	
Historisk förorening	

## Åtgärder

Här presenteras de föreslagna och genomförda åtgärderna för vattenförekomsten.

## Juridiskt bindande åtgärder i Vattenmyndigheternas åtgärdsprogram

Vattenmyndigheternas åtgärdsprogram innehåller de åtgärder som myndigheter och kommuner behöver genomföra för att miljö kvalitetsnormerna ska följas. Åtgärdsprogrammen för respektive vattendistrikt hittar du på [www.vattenmyndigheterna.se](http://www.vattenmyndigheterna.se).

Åtgärderna i åtgärdsprogrammet är administrativa åtgärder som är juridiskt bindande. Dessa syftar till att bana väg för de åtgärder som genomförs direkt i vattenmiljöerna för att förbättra vattnets ekologiska och kemiska status.

## Möjliga, planerade, pågående och genomförda åtgärder för bättre vattenkvalitet

Nedan visas genomförda och planerade åtgärder samt föreslagna åtgärder som kan behöva genomföras för att uppnå bättre vattenkvalitet. Åtgärderna är inte juridiskt bindande, utan en del i den långsiktiga planeringen för bättre vatten. Det kan finnas ytterligare åtgärder som av olika anledning ännu inte blivit registrerade. Vattenmyndigheterna välkomnar synpunkter och konkreta förbättringsförslag på föreslagna åtgärder.

Möjliga åtgärder i Förvaltningscykel 3 (1 st)							
Åtgärd	Åtgärdskategori	Åtgärdsplats	Effekter	Storlek	Tidsspann	Totalkostnad	Flaggor
Möjliggöra upp- och nedströmspassage vid Mynning Tjäderträsket	Möjliggöra upp- och nedströmspassage	7244659 - 654118	Ökning Habitat 0,5 ha	0,5 m	-		

**Möjliga åtgärder i Förvaltningscykel 2 (4 st)**

Förslag på åtgärder som är möjliga att genomföra eller skulle behöva genomföras för att nå god vattenstatus.

Åtgärd	Åtgärdskategori	Åtgärdsplats	Effekter	Storlek	Tidsspann	Totalkostnad	Flaggor
Nedströmspassage förbi Rengårds kraftstation	Anordningar för nedströmspassage	Rengårdsdammen	Ökning Habitat 150 ha	1 st	-		
Fiskväg/utrivning av vandringshinder i Mynning Tjäderträsket SE724520-161673	Möjliggöra upp- och nedströmspassage	7244659 - 654117		0,5 m	-		
Möjliggöra upp- och nedströmspassage vid Mynning Tjäderträsket	Möjliggöra upp- och nedströmspassage	7244659 - 654118	Ökning Habitat 0,5 ha	0,5 m	-		
Uppströmspassage förbi Rengårds kraftstation	Uppströmspassage	Rengårdsdammen	Ökning Habitat 150 ha		-		

**Skyddade områden****Område**

Avloppskänsliga områden, inlandsvatten, fosfor

**EUID**

SELK001

**Områdestyp**

Avloppsvattendirektivet

**Typtillhörighet****Värde****Typindelning/Typtillhörighet ?**

Vattentyp - Sjö	3MLB
Limnisk vattentypsregion	Norra Sverige 200-800 m (3)
Medeldjup (m)	3 - 15 (M)
Alkalinitet (mekv/l)	≤ 1 (L)
Humus (mg Pt/l)	> 30 (B)

**Vattenversion**

I följande versioner har detta objekt existerat

**Version**

Ytvatten innan versionshantering

SVAR\_2010\_1

SVAR\_2012\_2

SVAR\_2016

**Datum**

2011-05-09 12:09

2011-10-17 12:07

2012-11-08 09:07

2017-06-20 09:29

**Cykel**

Förvaltningscykel 1 (2004 - 2009)

Förvaltningscykel 2 (2010 - 2016)

Förlängning av förvaltningscykel 2

Förvaltningscykel 3 (2017 - 2021) (aktuell)

**Vattentyp**

Vattenförekomst

Vattenförekomst

Vattenförekomst

Vattenförekomst

**Kontakta Länsstyrelsen i Västerbotten**

**E-post** AC-DL-bersek@lansstyrelsen.se

**Hemsida** <http://www.lansstyrelsen.se/vasterbotten/Sv/miljo-och-klimat/vatten-och-vattenanvandning/vattenforvaltning/Pages/default.aspx>